

## **Saltsjöfiskets fångster under 2005**

### **Definitiva uppgifter**

Swedish sea-fisheries during 2005. Definitive data

---

### **I korta drag**

Denna publikation visar avkastningen från det förvärvsmässigt bedrivna havsfisket. Redovisning sker dels i levande vikt med fördelning på fångstområden, dels i landad vikt med fördelning på kuststräckor.

Fångsterna i saltsjöfisket under år 2005 uppgick till ca 292 000 ton i levande vikt. Det innebär att fångsten har ökat med drygt 23 000 ton eller 9 procent jämfört med år 2004. Ökade fångstmängder noteras framför allt för sardin i Atlanten och sill och skarpsill i Östersjön.

Värdet av landningarna år 2005 uppgick till 886 miljoner kr, vilket innebär en ökning med 55 miljoner kronor eller 7 procent jämfört med år 2004. Förändringen beror främst på att värdet av landad sill/strömming har ökat.



**FISKERIVERKET**

Robin Lundgren, tfn 031-743 03 93  
robin.lundgren@fiskeriverket.se

Statistiken har producerats av Fiskeriverket, som ansvarar för officiell statistik inom området.

ISSN 1404-5834 Serie JO – Jordbruk, skogsbruk och fiske. Utkom den 9 juni 2006.  
Tidigare publicering: Se avsnittet Fakta om statistiken.  
Utgivare av Statistiska meddelanden är Kjell Jansson, SCB.

## Innehåll

<b>Statistiken med kommentarer</b>	<b>3</b>
<b>Områdesindelning</b>	<b>3</b>
<b>Saltsjöfiskets avkastning</b>	<b>4</b>
Den totala fångsten 2005	4
Landad vikt – levande vikt	5
Foderfisk	6
Ilandföring och försäljning i första handelsledet	6
<b>Tabeller</b>	<b>8</b>
1. Fångster i saltsjöfisket per fångstområde år 2005. Levande vikt, ton	8
2. Landad vikt, kompletteringstillägg, viktillägg och levande vikt 2005. Ton	9
3. Ilandföring med fördelning på kuststräcka 2005, landad vikt	10
4. Ilandföring med fördelning på kuststräcka 2005, värde	11
<b>Fakta om statistiken</b>	<b>12</b>
<b>Detta omfattar statistiken</b>	<b>12</b>
Definitioner och förklaringar	12
<b>Så görs statistiken</b>	<b>12</b>
<b>Statistikens tillförlitlighet</b>	<b>12</b>
<b>Bra att veta</b>	<b>13</b>
Annan statistik	13
<b>In English</b>	<b>14</b>
<b>Summary</b>	<b>14</b>
<b>List of tables</b>	<b>14</b>
<b>List of terms</b>	<b>14</b>

## Statistiken med kommentarer

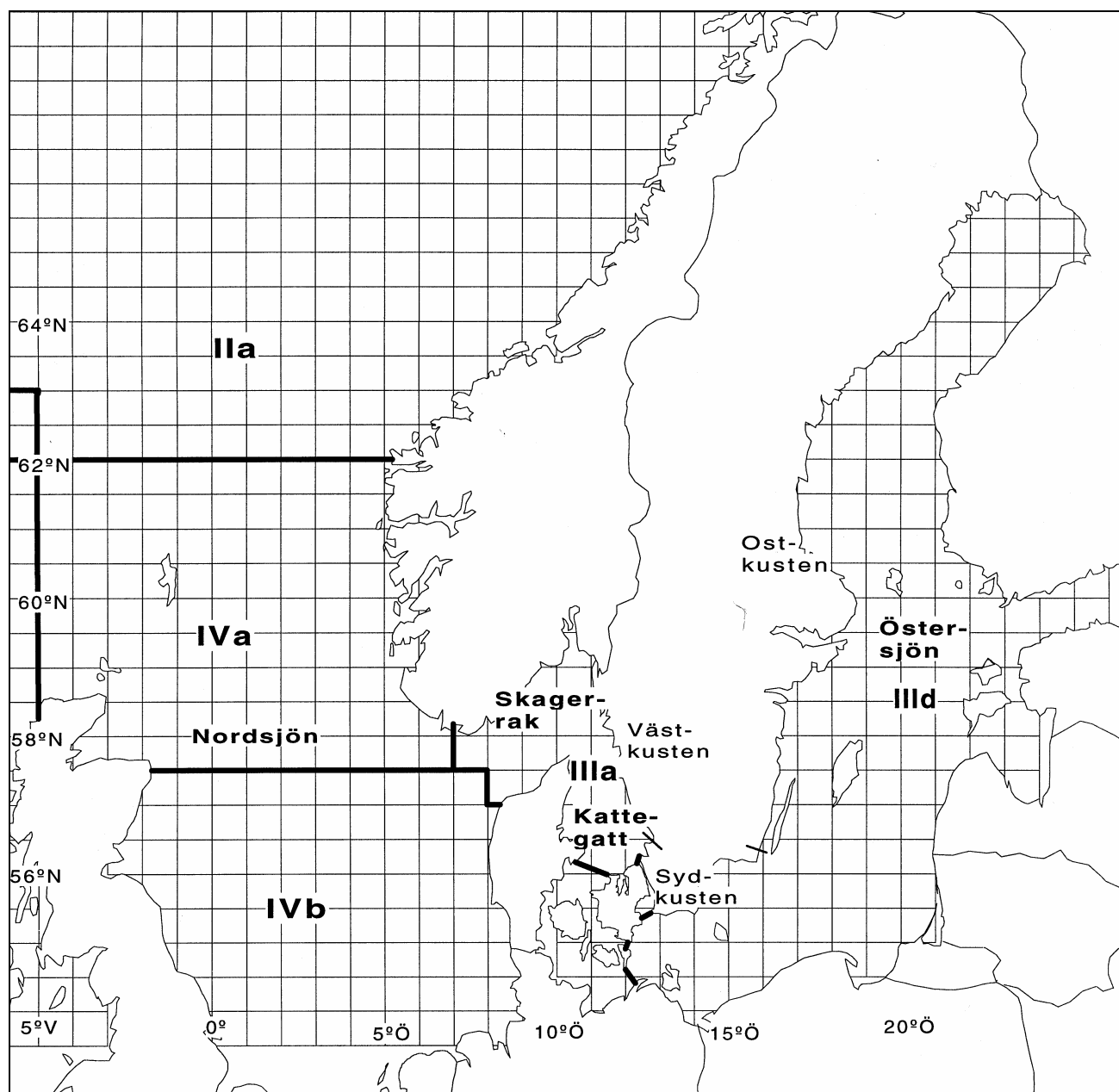
### Områdesindelning

Områdesindelningen i fiskestatistiken bygger sedan gammalt på kuststräckor. Fr.o.m. 1970 tillämpas en indelning av kuststräckor som helt följer länsgränserna. Tidigare områdesindelningar finns beskrivna i Fiskestatistisk årsbok 1975.

Som en följd av omläggningen av havsfiskestatistiken är redovisningen fr.o.m. 1975 även fördelad efter fångstområden. Dessa fångstområden överensstämmer med internationella havsforskningsområdets (ICES) statistikområden som ingår i ett kvadratisk rutnät avgränsat av varje halv breddgrad och varje halv längdgrad (30 x 30 sjömil). Dessa rutor slås samman till olika fångstområden vars gränser anges med längd- och breddgrader eller räta sammanbindningslinjer mellan landfasta punkter.

I nedanstående karta finns de ovan beskrivna områdesindelningarna utmärkta. Kartan omfattar de för svenska fiskare viktigaste fångstområdena.

Figur 1. Karta över fångstområden och kuststräckor



## Saltsjöfiskets avkastning

### Den totala fångsten 2005

#### Total fångst

Den totala fångsten i saltsjöfisket 2005 redovisas i tabell 1. Fångsten 2005 uppgick till ca 292 000 ton uttryckt i levande vikt.

Information om den totala fångsten baseras på uppgifter, vilka Fiskeriverket samlar in från auktoriserade förstahandsmottagare av fisk. Vissa kompletteringar av denna statistik har gjorts med ledning av den statistik som Fiskeriverket framställer och som baseras på fiskarens loggböcker. Kompletteringarnas storlek redovisas i tabell 2.

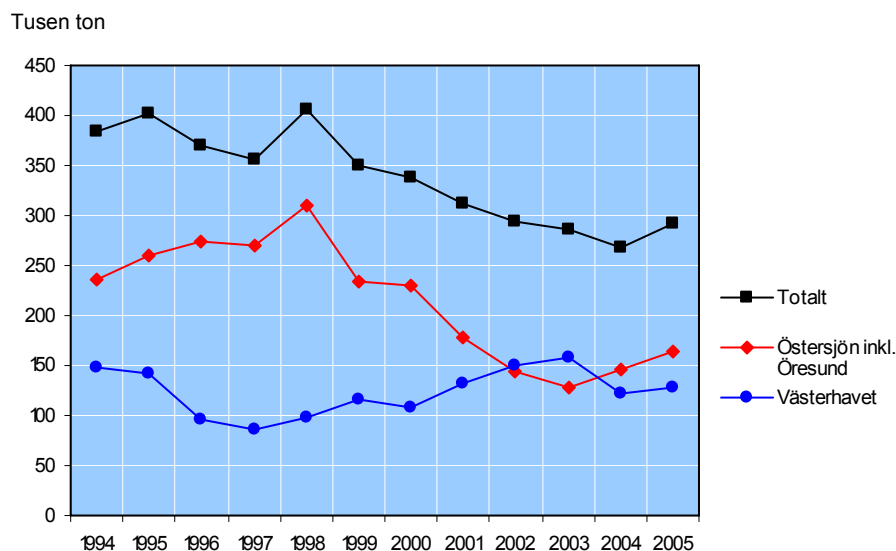
Statistiken över ilandföring och försäljning i första handelsledet beskrivs närmare i avsnitt "Ilandföring och försäljning i första handelsledet". Omräkningen från landad vikt till levande vikt beskrivs närmare i avsnitt "Landad vikt – levande vikt" och i tabell 2.

Uttryckt i landad vikt var den totala fångsten 249 000 ton. Uppgifter om landade vikter och värden redovisas i tabell 3.

#### Fångst per fångstområde

För de kvoterade arterna som till exempel sill, skarpsill och torsk har fångsten fördelats utifrån Fiskeriverkets beräkningar av fångst per fångstområde för kvoterade arter. För icke kvoterade arter baseras fördelningen av fångst per fångstområde på uppgifter från fiskeloggböckerna.

**Diagram 1. Fångster per fångstområde 1994 - 2005**



Fångsten redovisas i nedanstående tablå aggregerad till större fångstområden enligt Internationella havsforskningsrådets (ICES) indelning.

**Tablå 1. Fångster enligt Internationella havsforskningsrådets indelning**

Område	Områdes- beteckning enligt ICES	Fångst 2005		Fångst 2004	
		Ton	Procent	Ton	Procent
Atlanten	Ila	38 956	13	24 504	9
Nordsjön	IVa, IVb	28 507	10	47 227	18
Skagerrak och Kattegatt	IIIa	60 696	21	49 941	19
Östersjön och Öresund	IIIb, c och d	163 847	56	146 860	55
<b>Summa</b>		<b>292 006</b>	<b>100</b>	<b>268 532</b>	<b>100</b>

### Statistikens kvalitet

De primäruppgifter som samlas in av Fiskeriverket genomgår olika slag av kontroller och avstämningar. Materialets administrativa användning för Fiskeriverkets kvotuppföljning ställer särskilda krav på uppgifternas kvalitet. Den redovisade artfördelningen av foderfisk är dock osäker, främst beroende på begränsade möjligheter till provtagning av foderfisk. Detta behandlas närmare i avsnitt Foderfisk.

En viss handel med fisk förekommer troligen vid sidan av de förstahandsmottagare som lämnar uppgifter till Fiskeriverket. Detta kan förmodas gälla mer för fiskslag som inte omfattas av det system med lägstapriser på fisk, som administreras av Sveriges Fiskares Producentorganisation. Omfattningen av denna handel kan dock inte anges.

### Landad vikt – levande vikt

Omräkning från landad vikt till levande vikt görs med hänsyn till att rensning och ibland även viss beredning sker ombord i fiskefartygen innan fisken landas för försäljning. Fångsterna landas vanligtvis samma dag som de tagits ur havet, varför man kan bortse från vätskeförluster under transport till landningshamn.

Summan av de beräknade viktilläggen för 2005 uppgår till 1 procent av den totala fångsten i levande vikt och redovisas i tabell 2 med fördelning på fiskslag.

I nedanstående tablå redovisas för de viktigaste fiskslagen de omräkningsfaktorer som fastställts i samråd med fiskeribiologer. För fisk som landas hel används omräkningsfaktorn 1,00 vilket innebär att ingen omräkning sker.

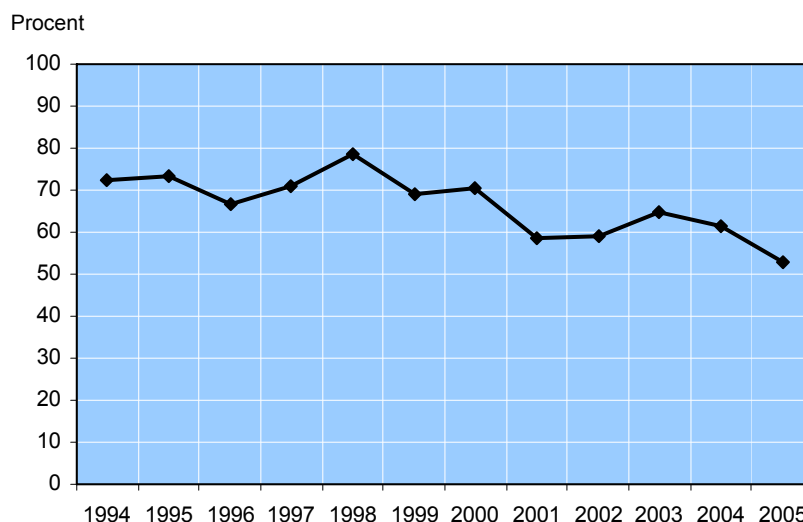
**Tablå 2. Omräkningsfaktorer 2005**

Fiskslag	Beredning	Omräkningsfaktor
Bergtung	Rensad med huvud	1,04
Gråsej	Rensad med huvud	1,18
Havskatt	Rensad med huvud	1,18
Hälleflundra	Rensad med huvud	1,04
Kolja	Rensad med huvud	1,15
Kummel	Rensad med huvud	1,11
Lax	Rensad med huvud	1,10
Långa	Rensad med huvud	1,10
Lyrorsk	Rensad med huvud	1,11
Marulk	Rensad med huvud	1,30
	Rensad utan huvud	2,50
Nordhavsräka	Kokt	1,00
Pigghaj	Rensad med huvud	1,15
Piggvar	Rensad med huvud	1,04
Regnbåge	Rensad med huvud	1,15
Rödspotta	Rensad med huvud	1,04
Rödtunga	Rensad med huvud	1,04
Sandskädda	Rensad med huvud	1,04
Sik	Rensad med huvud	1,15
Sill/Strömming	Saltat/Rökt	1,25
Sjurygg, Stenbit	Rensad med huvud	1,15
Skrubbskädda	Rensad med huvud	1,04
Slätvar	Rensad med huvud	1,04
Torsk	Rensad med huvud	1,15
	Rensad utan huvud	1,40
Vitling	Rensad med huvud	1,08
Äkta tunga	Rensad med huvud	1,04
Öring	Rensad med huvud	1,15

## Foderfisk

Under 2005 fångades 131 000 ton foderfisk jämfört med 161 000 ton år 2004. Foderfisk utgjorde år 2005 cirka 53 procent av den totala fångsten. Motsvarande siffra för 2004 var 61 procent. Foderfiskvärdet uppgick år 2005 till 129 miljoner kronor och andelen motsvarar 15 procent av det totala värdet. I nedanstående diagram framgår andelen foderfisk de senaste åren.

**Diagram 2. Fångst av foderfisk 1994 - 2005. Andel av total fångst**



Uppgifterna om konsumtionsfiskens artfördelning bedöms vara av god kvalitet. Fiskeriverkets uppgifter från förstahandsmottagare och loggböcker uppvisar här god överensstämmelse.

Fiskeriverkets uppgifter från förstahandsmottagare innehåller endast i begränsad omfattning artfördelning av foderfisken. Den artfördelning som återfinns i loggböckerna skiljer sig, i vissa fall avsevärt, från havsfiskelaboratoriets och kustbevakningens provtagningar av foderfisk.

Den uppskattning av foderfiskens artfördelning som redovisas i tabell 2 baseras på beräkningar som görs av Fiskeriverket i anslutning till beräkning av fångst för kvoterade arter. Den redovisade artfördelningen av foderfisken måste bedömas som osäker.

## Ilandföring och försäljning i första handelsledet

### Primärmaterialet

Uppgiftsinsamlingen till fiskestatistiken ombesörjdes fram till 1970 av fiskerikonstulenter som då var knutna till lantbruksnämnderna i länen. På grundval av fiskarnas uppgifter om fångster upprättades länsammandrag. Denna metod fick i Göteborgs och Bohus län kompletteras med uppgifter från fiskauktioner, fiskförsäljningsföreningar och andra mottagare i första försäljningsledet.

Under åren 1970-1974 lämnades uppgifterna om fisket på västkusten direkt till SCB av företag (samt fiskförsäljningsföreningar och auktioner) som i första handelsledet (direkt från fiskaren) inköpte fångster av fisk, kräftdjur och blötdjur. Uppköparnas redovisning skedde i månadsvisa sammandrag.

Insamlingssystemet har därefter lagts om på västkusten (1975) och sydkusten (1 juli 1977). På ostkusten skedde omläggningen den 1 januari 1981. Fram till augusti 1999 har kopior av avräkningarna i första försäljningsledet sända direkt till SCB från fångstmottagarna. Från och med september 1999 skickas avräkningarna direkt till Fiskeriverket istället.

Från EU-inträdet 1995 auktoriserar Fiskeriverket de fångstmottagare, som då har behörighet att inköpa fisk från fiskelag och enskilda fiskare. Cirka 85 auktoriserade fångstmottagare har under året lämnat uppgifter till Fiskeriverket rörande inköp av fisk.

Uppgifterna om svenska fiskares landningar av fisk i utlandet bygger på uppgifter som lämnas av det danska Fiskeridirektoratet och det norska Fiskeridirektoratet.

Uppgifter om försäljning i första handelsledet omfattar inte sådan egenförsäljning av en fiskare som består av kvantiteter mindre än 50 kg till samma köpare.

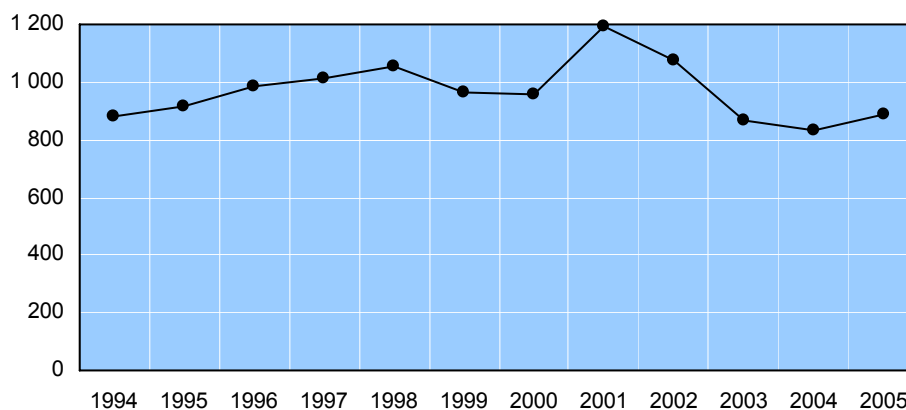
Preliminär fångststatistik redovisas månadsvis i Statistiska meddelanden, serie JO 50.

### Ilandföringen totalt

Den totala fångstmängden i landad vikt som framgår av tabell 3 uppgick år 2005 till 249 000 ton, vilket är en minskning med 5 procent jämfört med 2004. Fångstvärdet i första handelsledet uppgick till 886 miljoner kr vilket innebär att värdet ökat med 7 procent jämfört med år 2004.

### Diagram 3. Värdet av ilandförda fångster 1994 - 2005

Miljoner kr



Fisk som ilandförts i syfte att användas till annat än människoföda redovisas som foderfisk. Artfördelningen framgår av tabell 2.

### Ilandföringen på kuststräckor

Ilandföringen på skilda kuststräckor redovisas i tabell 3. Kuststräcka har tidigare härletts från fångstmottagarens adresspostanstalt. Från och med januari 2001 avgör istället landningshamnens länsstillhörighet till vilken kuststräcka redovisning sker.

De i utlandet (företrädesvis Danmark) direktlandade fångsterna under år 2005 utgjorde 51 procent av den totala svenska ilandförda fångsten. Värdet av utlandslandningarna var 31 procent av det totala fångstvärdet. Fångsterna i utlandet bestod av foderfisk till 74 procent och motsvarande andel för fångstvärdet var 37 procent.

## Tabeller

### 1. Fångster i saltsjöfisket per fångstområde år 2005. Levande vikt, ton

1. Catches in sea fisheries by fishing area during 2005. Live weight, metric tons

Fiskslag m.m.	Atlanten	Nordsjön	Skagerrak och Kattegatt	Östersjön och Öresund	Summa 2005	Summa 2004
Äl	-	-	214	343	557	462
Lax	-	-	3	513	516	678
Öring	-	-	1	30	31	33
Siklöja	-	-	-	1 652	1 652	1 821
Sik	-	-	3	244	247	295
Övrig sötvattenfisk	-	-	0	200	200	190
Hälleflundra	-	1	6	0	8	6
Rödspotta	-	0	244	79	324	396
Rödtunga	-	2	557	0	559	552
Sandskädda	-	0	3	2	5	4
Bergtunga	-	2	38	1	41	33
Skrubbskädda	-	-	15	295	311	212
Äkta tunga	-	-	30	2	32	16
Slätvar	-	-	13	0	13	18
Piggvar	-	-	6	35	41	33
Övrig flundrefisk	-	1	1	-	2	1
Torsk	-	319	861	10 557	11 737	16 444
Kolja	-	135	180	0	315	345
Gråsej	-	1 495	637	1	2 133	2 248
Lyrorsk	-	46	153	0	199	51
Långa	-	9	31	0	40	38
Lubb	-	1	5	-	6	6
Blåvitling	1 163	1 380	1 842	-	4 385	19 957
Vitling	-	1	74	107	182	129
Kummel	-	24	47	-	71	72
Övrig torskfisk	-	0	0	-	0	9
Fjärsing	-	0	7	0	8	8
Havskatt	-	19	45	0	63	67
Tobis	-	8 327	472	0	8 799	34 607
Knot	-	8	1	-	9	5
Sjurygg/Stenbit	-	-	17	25	42	198
Marulk	-	9	79	-	88	81
Horngädda	-	-	1	2	3	47
Sill/Strömning	680	13 464	42 531	48 939	105 614	89 031
Skarpsill	-	40	8 598	100 797	109 435	90 724
Makrill	982	2 886	318	2	4 187	4 574
Sardin	35 376	-	-	-	35 376	-
Sillhaj	-	0	-	-	0	5
Pigghaj	-	0	170	0	170	244
Övrig saltvattenfisk	755	186	129	20	1 090	1 276
Krabba	-	-	164	1	165	170
Hummer	-	-	27	0	27	31
Havskräfta	-	3	1 048	0	1 051	906
Nordhavsräka	-	148	1 997	-	2 145	2 312
Ostron	-	-	2	-	2	2
Blåmussla	-	-	112	-	112	101
Övriga kräft- och blötdjur	-	0	10	-	10	6
<b>Summa 2005</b>	<b>38 956</b>	<b>28 507</b>	<b>60 696</b>	<b>163 847</b>	<b>292 006</b>	
Summa 2004	24 504	47 227	49 941	146 860		268 532



**2. Landad vikt, kompletteringstillägg, viktillägg och levande vikt 2005. Ton**

2. Landed weight, completion of weight and live weight in 2005. Metric tons

Fiskslag m.m.	Landad vikt			Kompletteringstillägg		Viktillägg	Levande vikt
	Konsumtionsfisk	Rom och lever	Foderfisk	Konsumtionsfisk	Foderfisk		
Lax	297	0	-	191	-	29	516
Öring	10	-	-	20	-	1	31
Siklöja	12	-	13	1 641	-	-	1 652
Sik	63	-	0	175	-	9	247
Övrig sötvattenfisk	82	2	-	114	-	2	200
Rödspotta	289	0	-	23	-	11	324
Rödtunga	520	-	-	19	-	21	559
Skrubbskädda	183	15	-	107	-	6	311
Torsk	10 203	2	145	-	-	1 532	11 737
Kolja	273	2	-	-	-	41	315
Gråsej	1 807	1	-	0	-	325	2 133
Blåvitling	56	4 327	-	-	-	1	4 385
Vitling	90	85	-	-	-	7	182
Kummel	62	-	-	1	-	7	71
Havskatt	51	-	-	4	-	9	63
Tobis	-	8 799	-	-	-	-	8 799
Sjurygg/Stenbit	10	-	7	33	-	0	42
Marulk	40	-	-	-	-	48	88
Sill/Strömming	71 211	32 362	-	2 032	-	9	105 614
Skarpsill	24 064	85 371	-	-	-	-	109 435
Makrill	3 196	0	-	991	-	0	4 187
Sardin *	-	-	-	35 376	-	-	35 376
Pigghaj	168	-	-	1	-	0	170
Övriga fiskarter	1 034	464	1	504	0	52	2 054
Krabba	89	-	1	73	-	3	165
Hummer	14	-	-	13	-	-	27
Havskräfta	997	-	-	46	-	7	1 051
Nordhavsräka	2 126	-	-	19	-	-	2 145
Övriga kräft- och blötdjur	3	0	0	121	0	0	124
<b>Summa 2005</b>	<b>116 950</b>	<b>131 430</b>	<b>166</b>	<b>41 503</b>	<b>0</b>	<b>2 123</b>	<b>292 006</b>

\* Fångster med stöd av utländska enskilda avtal där uppgifter om försäljning saknas.

**3. Ilandföring med fördelning på kuststräcka 2005, landad vikt**

## 3. Landings of sea fisheries by coastal district in 2005, landed weight

Fiskslag m.m.	Ilandföringen 2005				Hela riket	
	På väst- kusten, ton	På syd- kusten, ton	På ost- kusten, ton	I ut- landet, ton	2005	2004
Äl	211	119	187	8	<b>525</b>	450
Lax	1	67	165	64	<b>297</b>	431
Öring	-	1	6	3	<b>10</b>	8
Siklöja	-	-	12	-	<b>12</b>	16
Sik	0	2	61	-	<b>63</b>	82
Övrig sötvattenfisk	1	13	66	2	<b>82</b>	77
Hälleflundra	3	-	-	4	<b>7</b>	6
Rödspotta	223	54	0	12	<b>289</b>	359
Rödtunga	516	-	-	4	<b>520</b>	516
Sandskädda	1	1	-	1	<b>3</b>	3
Bergtung	28	0	0	7	<b>35</b>	29
Skrubbskädda	6	64	111	2	<b>183</b>	105
Äkta tunga	21	0	-	7	<b>28</b>	15
Slätvar	7	1	-	0	<b>9</b>	12
Piggvar	6	8	18	1	<b>32</b>	25
Övrig flundrefisk	-	-	-	0	<b>0</b>	0
Torsk	761	8 528	397	517	<b>10 203</b>	14 297
Kolja	130	0	-	143	<b>273</b>	298
Gråsej	488	-	-	1 319	<b>1 807</b>	1 902
Lyrtsorsk	140	-	-	34	<b>174</b>	45
Långa	27	-	-	9	<b>36</b>	34
Lubb	5	-	-	1	<b>5</b>	5
Vitling	64	23	-	2	<b>90</b>	120
Kummel	40	-	0	22	<b>62</b>	65
Övrig torskfisk	-	-	-	-	<b>-</b>	-
Fjärsing	5	-	-	0	<b>5</b>	7
Havskatt	24	-	-	26	<b>51</b>	57
Knot	0	-	-	0	<b>1</b>	2
Sjurygg/Stenbit	1	0	-	8	<b>10</b>	25
Marulk	32	-	-	7	<b>40</b>	36
Horngädda	0	2	-	0	<b>2</b>	5
Sill/Strömning	29 162	10 034	4 709	27 305	<b>71 211</b>	53 833
Skarpsill	4 729	1 038	17 420	877	<b>24 064</b>	18 076
Makrill	112	2	0	3 082	<b>3 196</b>	4 423
Pigghaj	167	-	0	1	<b>168</b>	241
Övrig saltvattenfisk	167	0	1	59	<b>227</b>	2 076
Foderfisk	8 686	7 552	21 579	93 613	<b>131 430</b>	161 020
Lever	2	65	1	6	<b>73</b>	104
Rom	6	62	18	7	<b>94</b>	204
Krabba	89	-	-	0	<b>89</b>	98
Hummer	14	-	0	-	<b>14</b>	14
Havskräfta	983	-	0	14	<b>997</b>	863
Nordhavsräka, rå	1 112	-	-	-	<b>1 112</b>	1 111
Nordhavsräka, kokt	1 011	-	-	3	<b>1 015</b>	1 175
Ostron	0	-	-	-	<b>0</b>	-
Blåmussla	-	-	-	-	<b>-</b>	-
Övriga kräft- och blötdjur	2	-	0	0	<b>3</b>	5
<b>Summa 2005</b>	<b>48 985</b>	<b>27 639</b>	<b>44 751</b>	<b>127 171</b>	<b>248 546</b>	
Summa 2004	56 351	31 694	23 779	150 447		262 272

**4. Ilandföring med fördelning på kuststräcka 2005, värde**

## 4. Landings of sea fisheries by coastal district in 2005, value

Fiskslag m.m.	Ilandföringen 2005				Hela riket	
	På väst- kusten, Tkr	På syd- kusten, Tkr	På ost- kusten, Tkr	I ut- landet, Tkr	2005	2004
Äl	10 370	7 979	12 739	419	<b>31 507</b>	23 083
Lax	43	1 571	4 216	1 694	<b>7 524</b>	9 956
Öring	-	28	150	35	<b>213</b>	166
Siklöja	-	-	121	-	<b>121</b>	137
Sik	6	27	1 153	-	<b>1 185</b>	1 515
Övrig sötvattenfisk	18	192	1 128	-	<b>1 338</b>	1 355
Hälleflundra	317	-	-	255	<b>572</b>	599
Rödspotta	5 625	849	2	256	<b>6 732</b>	7 545
Rödtunga	17 906	-	-	102	<b>18 008</b>	16 983
Sandskädda	4	8	-	6	<b>18</b>	16
Bergtung	1 102	1	1	264	<b>1 367</b>	985
Skrubbskädda	28	304	524	7	<b>863</b>	574
Äkta tunga	1 831	1	-	710	<b>2 542</b>	1 242
Slätvar	460	28	-	17	<b>505</b>	724
Piggvar	341	333	600	59	<b>1 333</b>	1 119
Övrig flundrefisk	-	-	-	1	<b>1</b>	1
Torsk	17 181	128 807	5 623	13 266	<b>164 877</b>	199 549
Kolja	2 431	4	-	1 994	<b>4 429</b>	4 332
Gråsej	3 380	-	-	9 932	<b>13 313</b>	12 496
Lyrtsorsk	2 436	-	-	784	<b>3 220</b>	974
Långa	524	-	-	143	<b>667</b>	627
Lubb	169	-	-	9	<b>178</b>	151
Vitling	979	231	-	20	<b>1 231</b>	1 494
Kummel	1 273	-	9	685	<b>1 966</b>	1 872
Övrig torskfisk	-	-	-	-	<b>-</b>	-
Fjärsing	82	-	-	0	<b>82</b>	152
Havskatt	1 104	-	-	910	<b>2 013</b>	2 159
Knot	5	-	-	1	<b>6</b>	13
Sjurygg/Stenbit	13	4	-	194	<b>211</b>	310
Marulk	3 444	-	-	316	<b>3 760</b>	3 329
Horngädda	5	9	-	3	<b>16</b>	40
Sill/Strömming	72 155	24 577	9 558	87 841	<b>194 132</b>	117 752
Skarpsill	19 918	1 227	19 804	2 110	<b>43 060</b>	38 373
Makrill	2 881	32	1	46 933	<b>49 847</b>	42 585
Pigghaj	2 363	-	1	14	<b>2 377</b>	3 777
Övrig saltvattenfisk	4 969	9	14	183	<b>5 175</b>	6 360
Foderfisk	7 825	5 514	15 943	99 965	<b>129 247</b>	164 441
Lever	46	559	5	69	<b>678</b>	794
Rom	311	899	5 198	124	<b>6 532</b>	7 514
Krabba	2 128	-	-	0	<b>2 128</b>	1 905
Hummer	4 827	-	1	-	<b>4 829</b>	3 946
Havskräfta	83 114	-	22	1 094	<b>84 230</b>	62 052
Nordhavsräka, rå	12 736	-	-	-	<b>12 736</b>	12 849
Nordhavsräka, kokt	80 890	-	-	225	<b>81 115</b>	74 789
Ostron	5	-	-	-	<b>5</b>	-
Blåmussla	-	-	-	0	<b>0</b>	-
Övriga kräft- och blötdjur	86	-	1	15	<b>101</b>	70
<b>Summa 2005</b>	<b>365 331</b>	<b>173 192</b>	<b>76 814</b>	<b>270 656</b>	<b>885 993</b>	
Summa 2004	327 345	198 242	62 183	242 938		830 708

## Fakta om statistiken

---

Statistiken belyser avkastningen från det förvärvsmässigt bedrivna havsfisket, dels fångstmängder per havsområden, dels ilandförda kvantiteter och deras försäljningsvärden i första handelsledet. Årlig statistik finns sedan år 1913. Månadsstatistik över svenska fiskares fångster i saltsjöfisket har sammanställts av Statistiska centralbyrån sedan januari 1970. Från och med år 1981 bygger statistiken på uppgifter från första handelsledet över omsättningen av fisk, kräftdjur och blötdjur.

Statistiken används huvudsakligen som beslutsunderlag vid kvotavräkningar och överskottshantering, vid internationell rapportering samt som en del i den information till massmedia och allmänhet som den officiella statistiken skall täcka in.

### Detta omfattar statistiken

Undersökningspopulationen består av svenska fiskares landningar av fisk, där fisken sålts till auktoriserade fångstmottagare. Cirka 85 fångstmottagare lämnar för närvarande uppgifter till Fiskeriverket rörande inköp av fisk från fiskelag och enskilda fiskare. De mest betydelsefulla fiskarterna i det yrkesmässiga saltsjöfisket är torsk, sill och strömming, foderfisk samt kräft- och blötdjur.

Uppgifterna om svenska fiskares ilandföringar i Danmark bygger på uppgifter som lämnas av det danska Fiskeridirektoratet.

### Definitioner och förklaringar

**Yrkesmässigt fiske.** Som yrkesfiskare betraktas den som har yrkesfiskelicens.

**Fångstmängd.** Till skillnad från sötvattensfisket, där redovisningen baseras på uppgifter från de enskilda yrkesfiskarna, bygger redovisningen av saltsjöfisket på uppgifter från förstahandsmottagare. Fångstmängden anges i kilo/ton (landad vikt) och redovisas efter fiskslag och kuststräcka.

**Försäljningsvärde.** Försäljningspris exklusive moms i första handelsledet. Fångstvärdet anges i tusentals kronor (löpande priser) och redovisas efter fiskslag och kuststräcka.

**Kuststräcka.** Kuststräckan bestäms av landningshamnens länstillhörighet.

### Så görs statistiken

Fångstmottagarna sänder in till Fiskeriverket kopior av de avräkningar som görs med fiskelag och enskilda fiskare i samband med förstahandsförsäljningen av fångsterna. Av kopiorna framgår levererad mängd, å-pris, försäljningsvärde, beredning, storlekssortering och färskhet per fiskslag. Avräkningsnotorna registreras av Fiskeriverket för vidare resultatbearbetning och publicering.

Uppgiftsskyldighet enligt Fiskeriverkets föreskrifter om kontroll på fiskets område: Fiskeriverkets författningssamling FIFS 1995:23.

Preliminära resultat från denna undersökning publiceras månadsvis i Statistiska meddelanden, serie JO 50. Definitiva uppgifter för hela året publiceras årligen i serie JO 55.

### Statistikens tillförlitlighet

Avräkningsnotor har erhållits av praktiskt taget samtliga fångstmottagare vilkas verksamhet bedöms vara av betydelse för undersökningsresultaten. De insam-

lade uppgifterna granskas av Fiskeriverket i anslutning till dataregistreringen av avräkningsnotorna, dels enskilt, dels på aggregerad nivå. Vid oklarheter kontaktas uppgiftslämnarna. Tillförlitligheten bedöms vara god.

En viss handel med fisk sker vid sidan av de registrerade uppgiftslämnarna. Enligt föreskrifterna i Fiskeriverkets författningssamling behöver inte försäljning av fångst som understiger 50 kilo och säljs direkt till samma köpare rapporteras till Fiskeriverket.

### **Bra att veta**

Från och med uppgifterna för 2005 har Fiskeriverket tagit över resultatbearbetning och publiceringen av detta statistiska meddelande. I samband med övertaget har vissa mindre justeringar av arter genomförts. Ändringarna avser främst att arter där ingen eller mycket liten fångst varit registrerad har förts till övriga arter.

Kuststräcka har tidigare härletts från fångstmottagarens adresspostanstalt. Från och med januari 2001 avgör istället landningshamnens länsstillhörighet till vilken kuststräcka redovisning sker. I övrigt har denna undersökning inte undergått några väsentliga förändringar i definitioner eller metod sedan 1983.

### **Annan statistik**

Fiskets avkastning avser täcka det totala förvärvsmässiga fisket medan loggboksstatistik som tas fram av Fiskeriverket täcker de licensierade fiskarnas fångster.

Mer information om statistiken om saltsjöfiskets fångster och dess kvalitet ges i en särskild Beskrivning av statistiken på SCB:s webbplats, [www.scb.se](http://www.scb.se).

## In English

---

### Summary

This report provides results for the year 2005 on Swedish sea-fisheries in live weight by fishing areas and catches in landed weight and value by coastal district.

Overall catches in 2005 amounted to 292 thousand metric tons in live weight. This is an increase with 23 thousand metric tons or 9 per cent compared to the year 2004.

The total value of landings in 2005 was worth a total of SEK 886 million. Corresponding figure for 2004 amounted to SEK 831 million. This 7 per cent increase is mainly due to increased quantities of herring.

### List of tables

1. Catches in sea fisheries by fishing area during 2005. Live weight, metric tons	8
2. Landed weight, completion of weight and live weight in 2005. Metric tons	9
3. Landings of sea fisheries by coastal district in 2005, landed weight	10
4. Landings of sea fisheries by coastal district in 2005, value	11

### List of terms

Avräkningsnota	Sales note
Blötdjur	Molluscs
Fiskslag	Species of fish
Foderfisk	Fish for reduction
Ilandföringar	Landings
Konsumtionsfisk	Fish for consumption
Kräftdjur	Crustaceans
Kuststräcka	Coastal district
Landad vikt	Landed weight
Mängd	Quantity
Ostkusten	The east coast
Sill/Strömming	Atlantic herring
Sydskusten	The south coast
Torsk	Atlantic cod
Utomlands	Abroad
Värde	Value
Västskusten	The west coast